

Adatkezelési tájékoztató

A Társaság területére történő belépés során a beléptető rendszer, a vendég wifi és kamerás megfigyelő rendszer alkalmazásával összefüggő személyes adatok kezelésével kapcsolatban



GDPR



ADATKEZELŐ ADATAI

A természetes személyeknek a személyes adatok kezelése tekintetében történő védelméről és az ilyen adatok szabad áramlásáról, valamint a 95/46/EK rendelet hatályon kívül helyezéséről szóló 2016. április 27-ei 2016/679 Európai Parlamenti és Tanácsi (EU) rendelet (alábbiakban: GDPR) 13. és 14. cikkei alapján az Adatkezelő az érintettek részére a személyes adatok kezelésével kapcsolatban az alábbi tájékoztatást adja.

	Adatkezelő Ingatlan üzemeltető	Ingatlantulajdonos	Adatvédelmi tisztviselő
Neve	DBI Kft.	DBI Property Group Kft.	Erős Gergely
Postacíme	1133 Budapest Gogol u.13	1133 Budapest Gogol u.13	geeros@szamert.hu
Telefon	06-1451-1650	06-1451-1700	06-1451-1600

JOGSZABÁLYI HÁTTER

Az adatkezelés alapjául szolgáló jogszabályok

Európai Parlament és a Tanács (EU) 2016/679 Rendelete a természetes személyeknek a személyes adatok kezelése tekintetében történő védelméről és az ilyen adatok szabad áramlásáról, valamint a 95/46/EK rendelet hatályon kívül helyezéséről (általános adatvédelmi rendelet) -a továbbiakban: GDPR, az alábbi linken keresztül elérhető a jogszabály hatályos szövege.

 https://eur-lex.europa.eu/legalcontent/EN/TXT/?uri=uriserv:OJ.L_.2016.119.01.0001.01.ENG&toc=OJ:L:2016:119:TOC

Az információs önrendelkezési jogról és az információszabadságról szóló 2011. évi CXII. törvény (a továbbiakban: Infotv., az alábbi linken keresztül elérhető a jogszabály hatályos szövege.

 http://njt.hu/cgi_bin/njt_doc.cgi?docid=139257.338504

A GDPR értelmében „**személyes adat**”:

azonosított vagy azonosítható természetes személyre („érintett”) vonatkozó bármely információ; azonosítható az a természetes személy, aki közvetlen vagy közvetett módon, különösen valamely azonosító, például név, szám, helymeghatározó adat, online azonosító vagy a természetes személy testi, fiziológiai, genetikai, szellemi, gazdasági, kulturális vagy szociális azonosságára vonatkozó egy vagy több tényező alapján azonosítható.

A „**címzett**” fogalma:

az a természetes vagy jogi személy, közhatalmi szerv, ügynökség vagy bármely egyéb szerv, akivel vagy amellyel a személyes adatot közlik, függetlenül attól, hogy harmadik fél-e. Azon közhatalmi szervek, amelyek egy egyedi vizsgálat keretében az uniós vagy a tagállami joggal összhangban férhetnek hozzá személyes adatokhoz, nem minősülnek címzettnak; az említett adatok e közhatalmi szervek általi kezelése meg kell, hogy feleljen az adatkezelés céljainak megfelelően az alkalmazandó adatvédelmi szabályoknak.



SZEMÉLYES ADATOK

kezelésének célja 1:	Társaság területére történő belépés érdekében beléptető rendszer működtetése, belépőkártyák igénylése, nyilvántartása, jogosultság engedélyezése, beléptető pontokon történő áthaladás során keletkezett adatok rögzítése (be és kijáratok, szabad területek, folyosók, előterek, lépcsőházak), felhasználása
kezelésének célja 2:	A Társaság területén az élet- és vagyonbiztonság érdekében kamerás megfigyelőrendszer működtetése (képfelvétel rögzítése, felhasználása)
kezelésének célja 3:	A Társaság területén működtetett vendég wifihez történő kapcsolódás lehetővé tétele.
tárolásának időtartama 1:	Működtetés során keletkezett és a működtetéshez kezelt adatok keletkezése alkalmi belépő esetén: távozás + 72 óra
tárolásának időtartama 2:	Rögzítés + 3 munkanap, veszélyes anyag őrzése esetén 30 nap
tárolásának időtartama 3:	Az adatkapcsolat megszűnését követő 72 óra
forrása:	Közvetlenül az érintett

A kezelt személyes adatok felsorolása:	Miért szükséges?
Teljes név:	A természetes személy azonosításához szükséges. Kötelező adat.
Fényképes igazolvány szám:	A természetes személy azonosításához szükséges. Kötelező adat.
Zárt parkolóba, védett területre történő behajtáskor: Rendszám	Biztonsági okokból kötelező adat.
Belépés-kilépés ideje:	Beléptető rendszer által generált adat.
MAC IP cím:	A vendég wifihez történő kapcsolódása során a kapcsolódási protokoll által megkövetelt adat.
Képmás:	Élet- és vagyonbiztonság érdekében a megfigyelőrendszer működtetése körében keletkező adat.

Az adatkezelés jogalapja:	Az Ön hozzájárulása.
---------------------------	----------------------

Ön (illetve 16. év alatti személy esetén a szülői felügyeleti jogot gyakorló szülő) a vendégkártya átvételével illetve az ingatlanba történő belépéssel/behajtással a jelen Tájékoztató alapján hozzájárul a fent megjelölt adatkezelési cél érdekében a fent megjelölt személyes adatai Adatkezelő általi kezeléséhez (azaz felvételéhez, rögzítéséhez,



rendszerezéséhez, tárolásához, felhasználásához, lekérdezéséhez, továbbításához, zárolásához, törléséhez, megsemmisítéséhez, az adat további felhasználásának megakadályozásához).

A személyes adatok megadása az Ön döntésén múlik, azonban a fenti adatok hiányában a belépést nem tudjuk biztosítani.

A hozzájárulását bármikor önkéntesen visszavonhatja, azonban a hozzájárulás visszavonása nem érinti a visszavonás előtti adatkezelés jogszerűségét. Hiányos, ellentmondásos vagy értelmezhetetlen jelölést az Adatkezelőnek a hozzájárulás megtagadásaként kell értelmeznie. 16. életévét be nem töltött gyermek esetén, a gyermek személyes adatainak kezelése csak akkor és olyan mértékben jogszerű, ha a hozzájárulást a gyermek feletti szülői felügyeletet gyakorló adta meg, illetve engedélyezte

KIK ISMERHETIK MEG AZ ÖN SZEMÉLYES ADATAIT?

Az érintett személyes adatait fő szabály szerint az Adatkezelő és a Címzetteknel megjelölt Adatfeldolgozó munkavállalói ismerhetik meg feladataik ellátása, így például a biztonsági szolgáltatások nyújtása érdekében.

Az Adatkezelő csak kivételes esetben adja át az érintett személyes adatait más állami szervek számára. Így például, amennyiben az érintett és az Adatkezelő között folyamatban levő jogvitában bírósági eljárás indul, és az eljáró bíróság számára szükséges az érintett személyes adatait tartalmazó iratok átadása, a rendőrség megkeresi az Adatkezelőt, és a nyomozáshoz az érintett személyes adatait tartalmazó iratok továbbítását kéri. Emellett például az Adatkezelő jogi képviselőjét ellátó ügyvéd szintén megismeri a személyes adatokat, ha az érintett és az Adatkezelő között jogvitára kerül sor.

ADATBIZTONSÁGI INTÉZKEDÉSEK

Az Adatkezelő az érintett által megadott személyes adatokat az Adatkezelő székhelyén illetve bejegyzett telephelyén illetve a Címzetteknel megjelölt Adatfeldolgozó székhelyén illetve bejegyzett telephelyén tárolja.

Az Adatkezelő megfelelő információbiztonsági intézkedésekkel gondoskodik arról, hogy az érintett személyes adatait védje többek között a jogosulatlan hozzáférés ellen vagy azok jogosulatlan megváltoztatása ellen. Így például a szervereken tárolt személyes adatokhoz való hozzáférés naplózásra kerül, ami alapján mindig ellenőrizhető, ki, mikor, milyen személyes adatokhoz fért hozzá. Az Adatkezelő megfelelő szervezési intézkedésekkel gondoskodik arról, hogy a személyes adatok ne válhassanak hozzáférhetővé meghatározatlan számú személy számára.

Sem az Adatkezelő sem az Adatfeldolgozó NEM TOVÁBBÍJTJA a jelen Tájékoztató szerinti személyes adatokat harmadik országba vagy nemzetközi szervezet részére.

Sem az Adatkezelő sem az Adatfeldolgozó NEM ALKALMAZ a jelen Tájékoztató szerinti személyes adatot tekintetében automatizált döntéshozatalt vagy profilalkotást.



AZ ÖN JOGAI

A GDPR 15. cikke alapján az érintett kérelmezheti a rá vonatkozó személyes adatokhoz való hozzáférést az alábbiak szerint:

(1) Az érintett jogosult arra, *hogy az Adatkezelőtől visszajelzést kapjon* arra vonatkozóan, hogy személyes adatainak kezelése folyamatban van-e, és ha ilyen adatkezelés folyamatban van, jogosult arra, hogy *a személyes adatokhoz és a következő információkhoz hozzáférést kapjon*:

- a) az adatkezelés céljai;
- b) az érintett személyes adatok kategóriái;
- c) azon címzettek vagy címzettek kategóriái, akikkel, illetve amelyekkel a személyes adatokat közölték vagy közölni fogják, ideértve különösen a harmadik országbeli címzetteket, illetve a nemzetközi szervezeteket;
- d) adott esetben a személyes adatok tárolásának tervezett időtartama, vagy ha ez nem lehetséges, ezen időtartam meghatározásának szempontjai;
- e) az érintett azon joga, hogy kérelmezheti az Adatkezelőtől a rá vonatkozó személyes adatok helyesbítését, törlését vagy kezelésének korlátozását, és tiltakozhat az ilyen személyes adatok kezelése ellen;
- f) a valamely felügyeleti hatósághoz címzett panasz benyújtásának joga;
- g) ha az adatokat nem az érintettől gyűjtötték, a forrásukra vonatkozó minden elérhető információ;
- h) az automatizált döntéshozatal ténye, ideértve a profilalkotást is, valamint legalább ezekben az esetekben az alkalmazott logikára és arra vonatkozó érthető információk, hogy az ilyen adatkezelés milyen jelentőséggel bír, és az érintettre nézve milyen várható következménnyel jár.

(2) Az Adatkezelő az adatkezelés tárgyát képező személyes adatok másolatát az érintett rendelkezésére bocsátja. Az érintett által kért további másolatokért az Adatkezelő az adminisztratív költségeken alapuló, észszerű mértékű díjat számíthat fel. Ha az érintett elektronikus úton nyújtotta be a kérelmet, az információkat széles körben használt elektronikus formátumban kell rendelkezésre bocsátani, kivéve, ha az érintett másként kéri. A másolat igénylésére vonatkozó jog nem érintheti hátrányosan mások jogait és szabadságait.

A GDPR 16. cikke alapján az érintett jogosult az Adatkezelőtől a rá vonatkozó személyes adat helyesbítését kérni.

Az érintett erre vonatkozó kérése esetén az Adatkezelő köteles indokolatlan késedelem nélkül helyesbíteni a rá vonatkozó pontatlan személyes adatokat. Figyelembe véve az adatkezelés célját, az érintett jogosult arra, hogy kérje a hiányos személyes adatok – egyebek mellett kiegészítő nyilatkozat útján történő – kiegészítését.

A GDPR 17. cikke alapján az érintett jogosult az Adatkezelőtől a rá vonatkozó személyes adat törlését kérni az alábbiak szerint:

(1) Az érintett jogosult arra, hogy az Adatkezelőtől a rá vonatkozó személyes adatok *törlését kérje*, az Adatkezelő pedig köteles arra, hogy az érintettre vonatkozó személyes adatokat indokolatlan késedelem nélkül törölje, ha az alábbi indokok valamelyike fennáll:

- a) a személyes adatokra már nincs szükség abból a célból, amelyből azokat gyűjtötték vagy más módon kezelték;
- b) az érintett visszavonja az adatkezelés alapját képező hozzájárulását, és az adatkezelésnek nincs más jogalapja;



- c) az érintett tiltakozik a közérdekből, közhatalmi jogosítvány gyakorlása érdekében vagy az adatkezelő (harmadik fél) jogos érdekében történő adatkezelése ellen, és nincs elsőbbséget élvező jogszerű ok az adatkezelésre, vagy az érintett tiltakozik a közvetlen üzletszerzés érdekében történő adatkezelés ellen;
- d) a személyes adatokat jogellenesen kezelték;
- e) a személyes adatokat az Adatkezelőre alkalmazandó uniós vagy tagállami jogban (*magyar jogban*) előírt jogi kötelezettség teljesítéséhez törölni kell;
- f) a személyes adatok gyűjtésére az információs társadalommal összefüggő szolgáltatások kínálásával kapcsolatosan került sor.

(2) Ha az Adatkezelő nyilvánosságra hozta a személyes adatot, és az (1) bekezdés értelmében azt törölni köteles, az elérhető technológia és a megvalósítás költségeinek figyelembevételével megteszi az észszerűen elvárható lépéseket – ideértve technikai intézkedéseket – annak érdekében, hogy *tájékoztassa az adatokat kezelő adatkezelőket*, hogy az érintett kérelmezte tőlük a szóban forgó személyes adatokra mutató linkek vagy e személyes adatok másolatának, illetve másodpéldányának törlését.

(3) *Az Érintett törlési jogának korlátozására* csak a GDPR-ban írt alábbi kivételek fennállása esetén kerülhet sor, azaz a fenti indokok fennállása esetén a személyes adatok további megőrzése jogszerűnek tekinthető:

- a) ha a véleménynyilvánítás és a tájékozódás szabadságához való jog gyakorlása, vagy
- b) ha valamely jogi kötelezettségnek való megfelelés, vagy
- c) ha közérdekből végzett feladat végrehajtása, vagy
- d) ha az adatkezelőre ruházott közhatalmi jogosítvány gyakorlása miatt, vagy
- e) ha népegészségügy területén érintő közérdekből,
- f) ha közérdekű archiválás céljából, vagy
- g) ha tudományos és történelmi kutatás céljából vagy statisztikai célból, vagy
- h) ha jogi igények előterjesztéséhez, érvényesítéséhez illetve védelméhez szükséges.

A GDPR 18. cikke alapján az érintett jogosult az Adatkezelőtől a rá vonatkozó személyes adat kezelésének korlátozását kérni az alábbiak szerint:

(1) Az érintett jogosult arra, hogy *kérésére az Adatkezelő korlátozza* az adatkezelést, ha az alábbiak valamelyike teljesül:

- a) az érintett vitatja a személyes adatok pontosságát, ez esetben a korlátozás arra az időtartamra vonatkozik, amely lehetővé teszi, hogy az Adatkezelő ellenőrizze a személyes adatok pontosságát;
- b) az adatkezelés jogellenes, és az érintett ellenzi az adatok törlését, és ehelyett kéri azok felhasználásának korlátozását;
- c) az Adatkezelőnek már nincs szüksége a személyes adatokra adatkezelés céljából, de az érintett igényli azokat jogi igények előterjesztéséhez, érvényesítéséhez vagy védelméhez; vagy
- d) az érintett tiltakozott a közérdekből, közhatalmi jogosítvány gyakorlása érdekében vagy az adatkezelő (harmadik fél) jogos érdekében történő adatkezelés ellen; ez esetben a korlátozás arra az időtartamra vonatkozik, amíg megállapításra nem kerül, hogy az Adatkezelő jogos indokai elsőbbséget élveznek-e az érintett jogos indokaival szemben.

(2) Ha az adatkezelés a fentiek alapján korlátozás alá esik, az ilyen személyes adatokat a tárolás kivételével csak az érintett hozzájárulásával, vagy jogi igények előterjesztéséhez, érvényesítéséhez vagy védelméhez, vagy más természetes vagy jogi személy jogainak védelme érdekében, vagy az Unió, illetve valamely tagállam fontos közérdekből lehet kezelni.



(3) Az Adatkezelő az érintettet, akinek a kérésére az (1) bekezdés alapján korlátozták az adatkezelést, az adatkezelés korlátozásának feloldásáról *előzetesen tájékoztatja*.

A GDPR 21. cikke alapján az érintett jogosult az Adatkezelőtől a rá vonatkozó személyes adat kezelése ellen tiltakozni az alábbiak szerint:

(1) Az érintett jogosult arra, hogy *a saját helyzetével kapcsolatos okokból bármikor tiltakozzon személyes adatainak közérdekből, közhatalmi jogosítvány gyakorlása érdekében vagy az adatkezelő (harmadik fél) jogos érdekében történő kezelése ellen*, ideértve az ezen alapuló profilalkotást is. Ebben az esetben az Adatkezelő a személyes adatokat nem kezelheti tovább, kivéve, ha az Adatkezelő bizonyítja, hogy az adatkezelést olyan kényszerítő erejű jogos okok indokolják, amelyek elsőbbséget élveznek az érintett érdekeivel, jogaival és szabadságaival szemben, vagy amelyek jogi igények előterjesztéséhez, érvényesítéséhez vagy védelméhez kapcsolódnak.

(2) Ha a személyes adatok kezelése *közvetlen üzletszerzés érdekében* történik, az érintett jogosult arra, hogy bármikor tiltakozzon a rá vonatkozó személyes adatok e célból történő kezelése ellen, ideértve a profilalkotást is, amennyiben az a közvetlen üzletszerzéshez kapcsolódik. Ha az érintett tiltakozik a személyes adatok közvetlen üzletszerzés érdekében történő kezelése ellen, akkor a személyes adatok a továbbiakban e célból nem kezelhetők.

(3) A tiltakozáshoz való jogra legkésőbb az érintettel való első kapcsolatfelvétel során kifejezetten fel kell hívni annak figyelmét, és az erre vonatkozó tájékoztatást egyértelműen és minden más információtól elkülönítve kell megjeleníteni.

(4) Az információs társadalommal összefüggő szolgáltatások igénybevételéhez kapcsolódóan és a 2002/58/EK irányelvtől eltérve az érintett a tiltakozáshoz való jogot műszaki előírásokon alapuló automatizált eszközökkel is gyakorolhatja.

(5) Ha a személyes adatok kezelésére tudományos és történelmi kutatási célból vagy statisztikai célból kerül sor, az érintett jogosult arra, hogy a saját helyzetével kapcsolatos okokból tiltakozhasson a rá vonatkozó személyes adatok kezelése ellen, kivéve, ha az adatkezelésre közérdekű okból végzett feladat végrehajtása érdekében van szükség.

A GDPR 20. cikke alapján az érintett jogosult a rá vonatkozó személyes adatok hordozhatóságára az alábbiak szerint:

(1) Az érintett jogosult arra, hogy a rá vonatkozó, általa egy adatkezelő rendelkezésére bocsátott személyes adatokat tagolt, széles körben használt, géppel olvasható formátumban megkapja, továbbá jogosult arra, hogy ezeket az adatokat egy másik adatkezelőnek továbbítsa anélkül, hogy ezt akadályozná az az adatkezelő, amelynek a személyes adatokat a rendelkezésére bocsátotta, ha:

- a) ha az adatkezelés jogalapja az Érintett hozzájárulása, vagy az Érintettel kötött szerződés teljesítése
- b) és az adatkezelés automatizált módon történik.

(2) Az adatok hordozhatóságához való jog gyakorlása során az érintett jogosult arra, hogy – ha ez technikailag megvalósítható – kérje a személyes adatok adatkezelők közötti közvetlen továbbítását.

(3) Az adatok hordozhatóságához való jog gyakorlása nem sértheti a törléshez való jogot. Az adathordozás joga nem alkalmazandó abban az esetben, ha az adatkezelés közérdekű vagy az adatkezelőre ruházott közhatalmi jogosítványai gyakorlásának keretében végzett feladat végrehajtásához szükséges.



(4) Az adatok hordozhatóságához való jog nem érintheti hátrányosan mások jogait és szabadságait.

Kamerarendszer infrastruktúrája

kamerarendszer infrastruktúrájának felépítését (ideértve a kamera térképeket is) a 1.sz. melléklet tartalmazza. A dokumentum a kamerák kültéri és beltéri felsorolása mellett azok elnevezése, helyszíne, látószög iránya, megfigyelés célja és a jogalap meghatározása is részletezésre került.

A kamerafelvételek megtekintésére jogosult személyek

- Élőképet látnak a portaszolgálat munkatársai.
 - Árgus-Security Vagyónvédelmi Kft. alkalmazottai
- Admin fiók hozzáférés teljes jogosultsággal az alábbi személyeknek engedélyezett (visszanézés, kimentés):
 - Kereszti Péter – Kereszti Péter Miklós EV – telepítő/karbantartó
 - Nagy Ferenc – DBI Kft./DBI Property Group Kft. – ügyvezető
 - Husonyica János – DBI Kft./DBI Property Group Kft. – ingatlanüzemeltetési és -hasznosítási igazgató
 - Páli Tamás – DBI Kft./DBI Property Group Kft. – szenior üzemeltetési menedzser
 - Bulyáki Kinga – DBI Kft./DBI Property Group Kft. – energetikai üzemeltetési menedzser

Magyarázat:

A gyakorlatban az eltérő típusú rögzítők műszaki nehézségei miatt a visszánézést/lementést a telepítő/karbantartó vállalkozó végzi. A kimentett anyaghoz való hozzáférést használják a fent megnevezett személyek.

A GDPR 7. cikk (3) bekezdése alapján az érintett jogosult a személyes adatainak kezeléséhez adott hozzájárulást bármely időpontban visszavonni az alábbiak szerint:

Az érintett jogosult arra, hogy hozzájárulását bármikor visszavonja. A hozzájárulás visszavonása nem érinti a hozzájáruláson alapuló, a visszavonás előtti adatkezelés jogszerűségét. A hozzájárulás visszavonását ugyanolyan egyszerű módon jogosult megtenni, mint annak megadását.

Az érintett jogorvoslati joga bíróság előtt, felügyeleti hatósághoz címzett panasz

Az érintett által tapasztalt jogellenes adatkezelés esetén polgári pert kezdeményezhet az Adatkezelő ellen. A per elbírálása a törvényszék hatáskörébe tartozik. A per – az érintett választása szerint – a lakóhelye szerinti törvényszék előtt is megindítható (a törvényszékek felsorolását és elérhetőségét az alábbi linken keresztül tekintheti meg:

 <http://birosag.hu/torvenyszekek>

Az egyéb közigazgatási vagy bírósági jogorvoslatok sérelme nélkül, minden érintett jogosult arra, hogy panaszt tegyen egy felügyeleti hatóságnál – különösen a szokásos tartózkodási helye, a munkahelye vagy a feltételezett jogsértés helye szerinti tagállamban –, ha az érintett megítélése szerint a rá vonatkozó személyes adatok kezelése megsérti a GDPR-t.



Nemzeti Adatvédelmi és Információszabadság Hatóság**cím:** 1055 Budapest, Falk Miksa utca 9-11**postacím:** 1363 Budapest, Pf.: 9.**e-mail:** ugyfelszolgalat@naih.hu**telefon:** +36 (1) 391-1400**fax.:** +36 (1) 391-1410**honlap:** www.naih.hu

Hatályba helyezve: 2024. szeptember 26.

Verziószám: 3.0.0.



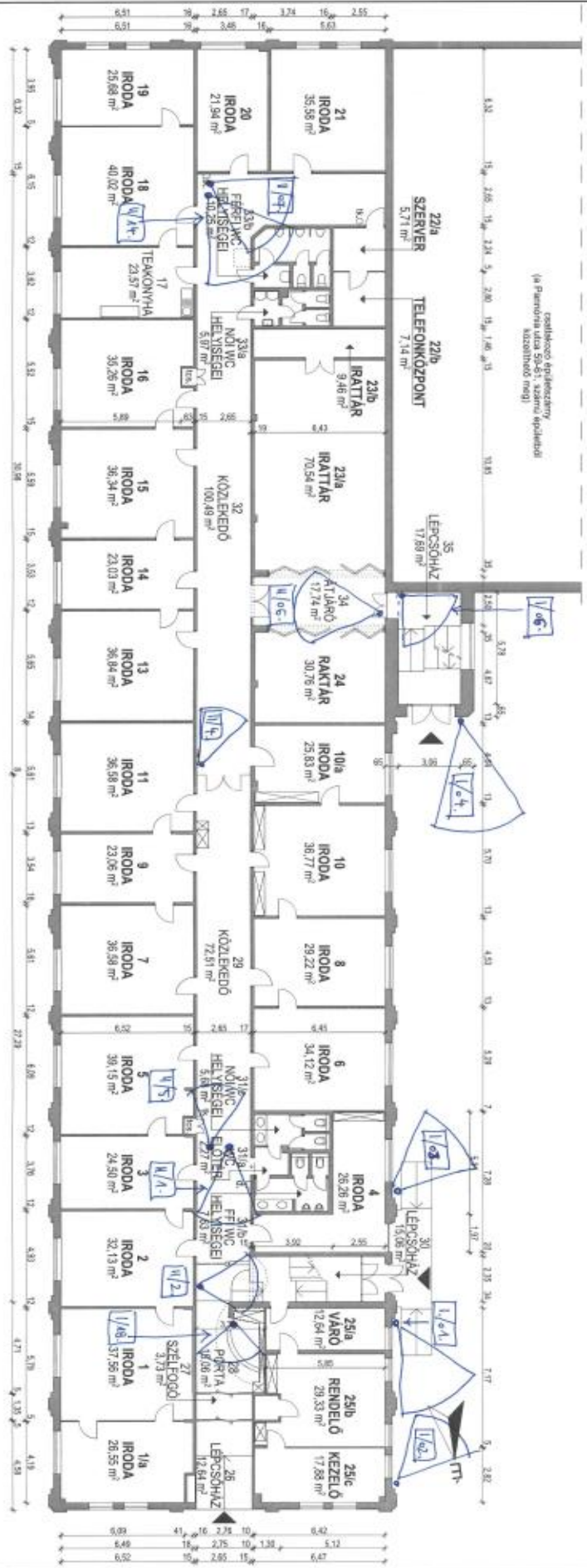
FÖLDSZINTI ALAPRAJZ

terület száma	terület név	terület m ²	terület m ²	terület m ²	terület m ²
1	iroda	37,96	3,47	130,32	harmadik parterren
19a	iroda	26,55	3,48	82,38	harmadik parterren
2	iroda	32,13	3,50	112,44	harmadik parterren
3	iroda	24,50	3,49	65,50	harmadik parterren
4	iroda	20,20	3,41	69,55	harmadik parterren
5	iroda	39,15	3,40	133,12	harmadik parterren
6	iroda	34,12	3,48	114,74	harmadik parterren
7	iroda	36,58	3,43	125,46	harmadik parterren
8	iroda	29,22	3,43	102,80	harmadik parterren
9	iroda	23,00	3,43	79,11	harmadik parterren
10	iroda	36,77	3,46	127,21	harmadik parterren
10a	iroda	25,83	3,41	69,07	parterren
11	iroda	36,58	3,43	125,46	harmadik parterren
13	iroda	36,64	3,40	129,25	harmadik parterren
14	iroda	23,03	3,51	80,83	harmadik parterren

terület száma	terület név	terület m ²	terület m ²	terület m ²	terület m ²
15	iroda	36,74	3,51	127,05	harmadik parterren
16	iroda	35,26	3,51	123,77	harmadik parterren
17	iroda	23,57	3,49	82,25	harmadik parterren
18	iroda	40,50	3,49	139,66	harmadik parterren
19	iroda	25,66	3,49	89,61	harmadik parterren
20	iroda	21,94	3,48	76,35	harmadik parterren
21	iroda	35,56	3,53	125,60	harmadik parterren
22a	szerver	5,71	3,50	19,99	harmadik parterren
22b	telefonközpont	7,14	3,50	24,99	harmadik parterren
23a	raktár	70,34	3,41	249,54	parterren
23b	raktár	9,46	3,41	32,26	parterren
24	raktár	30,76	3,41	104,88	parterren
25a	váró	12,84	2,58	32,60	PVC
25b	váró	29,33	2,58	75,68	PVC
25c	váró	17,88	2,58	46,12	PVC

terület száma	terület név	terület m ²	terület m ²	terület m ²	terület m ²
26	hőcserélő	12,84	3,50	44,34	harmadik parterren
27	szellőző	3,73	3,46	12,85	harmadik parterren
28	garázs	19,06	3,47	62,26	harmadik parterren
29	hőcserélő	72,51	3,47	251,61	harmadik parterren
30	hőcserélő	15,06	2,59	39,32	harmadik parterren
31a	WC előszob	2,27	2,43	5,62	harmadik parterren
31b	WC előszob	7,63	2,43	19,15	harmadik parterren
31c	WC előszob	5,88	2,43	14,42	harmadik parterren
32	kórház	100,49	3,44	345,69	harmadik parterren
33a	WC előszob	5,97	2,39	15,65	harmadik parterren
33b	WC előszob	10,25	2,39	28,69	harmadik parterren
34	ágyas	17,74	3,41	60,49	parterren
35	garázs	17,69	8,51	150,51	parterren

* Helyiség határolásai: szilárd betonszálalagot tartalmazó falakkal, üveggel, ajtókerettel, zárt ajtóval.

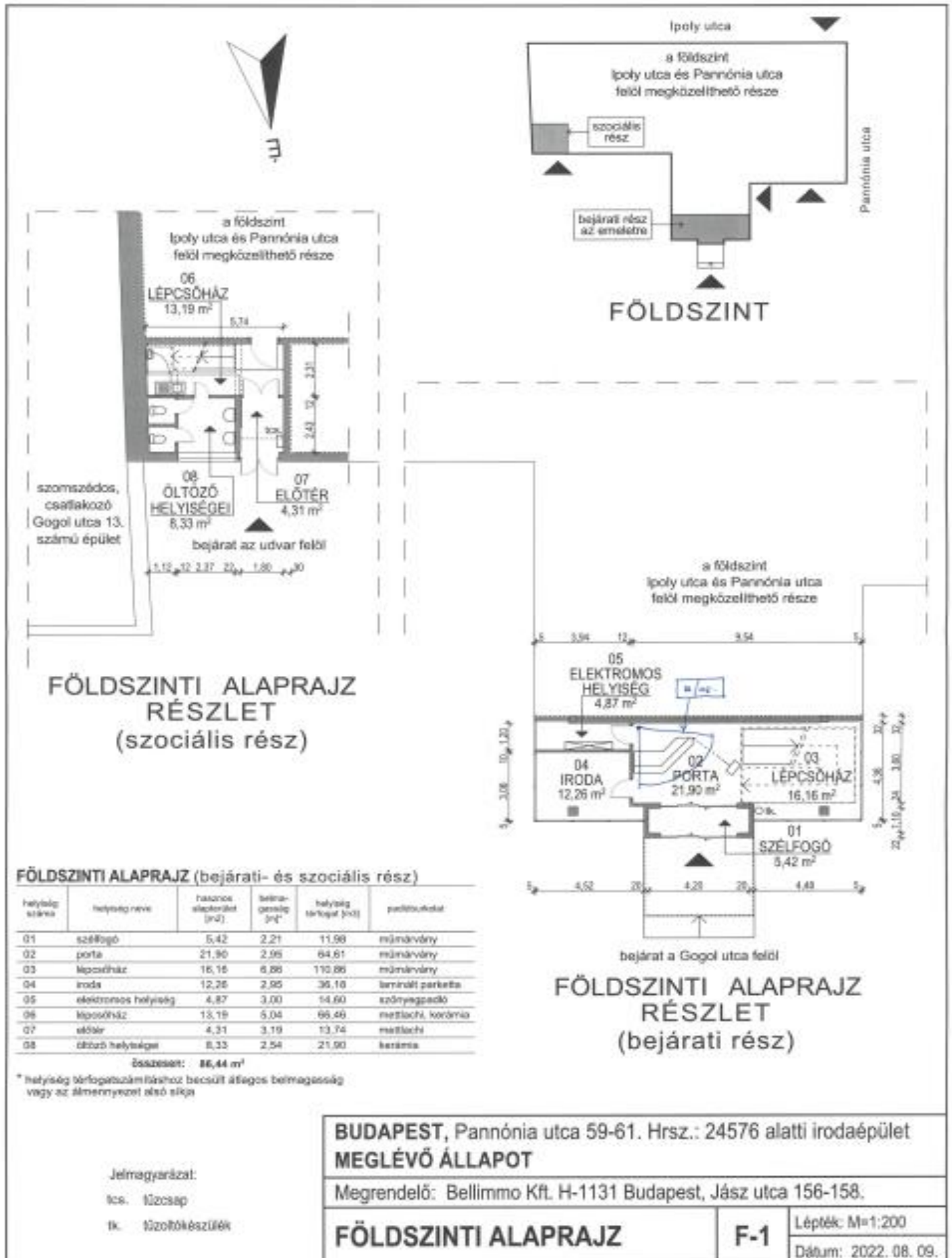


FÖLDSZINTI ALAPRAJZ

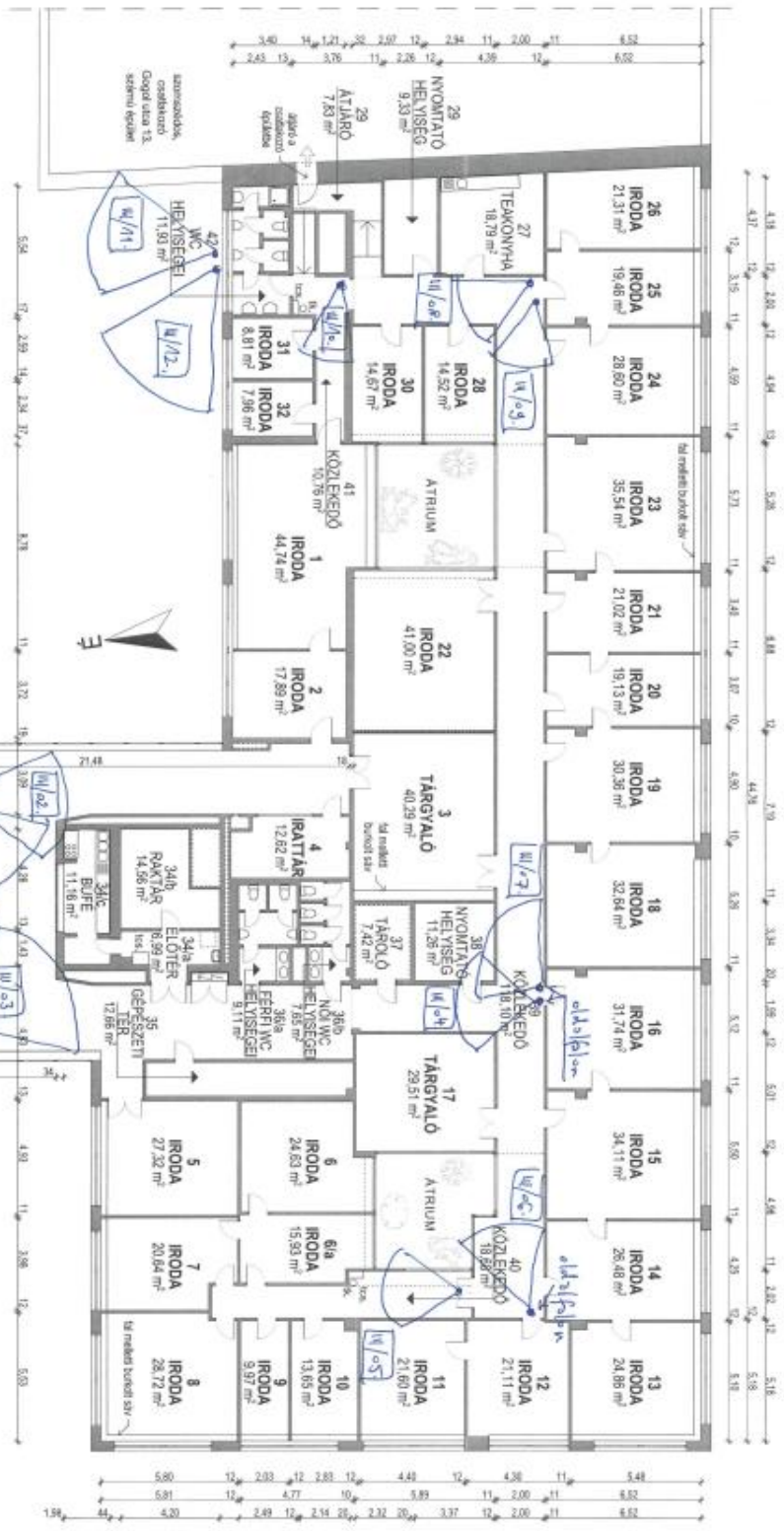
Ábragyártó:
Isc. Ildicsap
K. Tóthkocsis
d. Debnéker

BUDAPEST, Gogol utca 13. Hrsz.: 24579 alatti földépitület
MEGLÉVŐ ÁLLAPOT
 Megrendelő: Belissimo Kft. H-1131 Budapest, Jász utca 156-158.
FÖLDSZINTI ALAPRAJZ
F-2 Lépték: M=1:200
 Datum: 2022. 03. 08.





EMELETI ALAPRAJZ		terület	hossz	szélesség	terület	hossz	szélesség	terület	hossz	szélesség	terület	hossz	szélesség	terület	hossz	szélesség	terület	hossz	szélesség	
helyiség	használat	[m²]	[m]	[m]	[m²]	[m]	[m]	[m²]	[m]	[m]	[m²]	[m]	[m]	[m²]	[m]	[m]	[m²]	[m]	[m]	
1	iroda	44,74	3,46	18,61	panorá	21,11	3,25	60,16	7,56	panorá	20,00	3,28	60,16	6,14	panorá	12,66	5,35	61,35	szertartó pult	panorá
2	iroda	17,28	3,46	8,07	iroda	28,06	3,25	80,16	8,06	szertartó pult	19,46	3,28	60,16	7,56	panorá	36,9	8,11	2,71	26,26	szertartó pult
3	tervező	40,29	3,56	19,67	szertartó pult	34,11	3,24	116,67	szertartó pult	27,11	3,23	61,08	7,56	panorá	28,06	3,25	60,16	6,14	panorá	12,66
4	iroda	12,62	2,91	35,72	szertartó pult	31,74	3,24	107,64	szertartó pult	28,06	3,25	60,16	6,14	panorá	18,79	3,23	61,08	7,56	panorá	12,66
5	iroda	27,32	3,61	106,96	iroda	29,51	3,26	90,20	iroda	14,52	3,23	46,91	3,03	szertartó pult	14,52	3,23	46,91	3,03	szertartó pult	14,52
6	iroda	24,65	3,42	81,78	iroda	32,64	3,26	110,79	szertartó pult	30,86	3,26	103,67	szertartó pult	30,86	3,26	103,67	szertartó pult	30,86	3,26	103,67
6a	iroda	15,93	3,27	52,80	iroda	19,13	3,24	64,88	iroda	19,13	3,24	64,88	iroda	19,13	3,24	64,88	iroda	19,13	3,24	64,88
7	iroda	30,64	3,76	61,52	iroda	21,02	3,27	130,09	iroda	21,02	3,27	130,09	iroda	21,02	3,27	130,09	iroda	21,02	3,27	130,09
8	iroda	28,22	3,78	116,86	iroda	41,00	3,27	130,09	iroda	41,00	3,27	130,09	iroda	41,00	3,27	130,09	iroda	41,00	3,27	130,09
9	iroda	9,33	3,24	34,47	iroda	38,54	3,23	120,90	iroda	38,54	3,23	120,90	iroda	38,54	3,23	120,90	iroda	38,54	3,23	120,90
10	iroda	13,65	3,24	46,60	iroda	33,23	3,25	120,90	iroda	33,23	3,25	120,90	iroda	33,23	3,25	120,90	iroda	33,23	3,25	120,90
11	iroda	21,60	3,23	74,07	iroda	33,23	3,25	120,90	iroda	33,23	3,25	120,90	iroda	33,23	3,25	120,90	iroda	33,23	3,25	120,90



EMELETI ALAPRAJZ

BUDAPEST, Pannónia utca 59-61., Hrsz.: 24576 alatti irodaépület MEGLEVŐ ÁLLAPOT

Megrendelő: Bellirno Kft., H-1131 Budapest, Jász utca 156-158.

EMELETI ALAPRAJZ

F-2

Lépték: M=1:200
Dátum: 2022. 08. 09.





EMELETI ALAPRAJZ

helyiség azonosító	helyiség neve	hasznos terület (m ²)	területi arány (%)	helyiség mérete (m x m)	padlószint
100	lakosztály	13,41	2,94	30,44	kerámia
101	iroda	32,36	2,94	50,36	szőnyegpadló
102a	iroda	16,16	2,92	50,47	szőnyegpadló
102b	iroda	13,42	2,94	42,87	szőnyegpadló
103	iroda	17,46	2,93	52,74	lamell parketta
104	iroda	12,59	3,01	41,09	szőnyegpadló
105	iroda	31,79	2,92	50,01	szőnyegpadló
106, 107	iroda	62,50	2,94	166,10	szőnyegpadló
108	iroda	29,33	2,94	88,25	lamell parketta
109, 111	iroda	63,17	2,91	180,93	lamell parketta
110	iroda	31,16	2,94	92,84	lamell parketta
112	iroda	30,99	2,93	92,84	lamell parketta
113	iroda	30,10	2,92	89,95	lamell parketta
114	iroda	33,74	2,93	101,18	lamell parketta

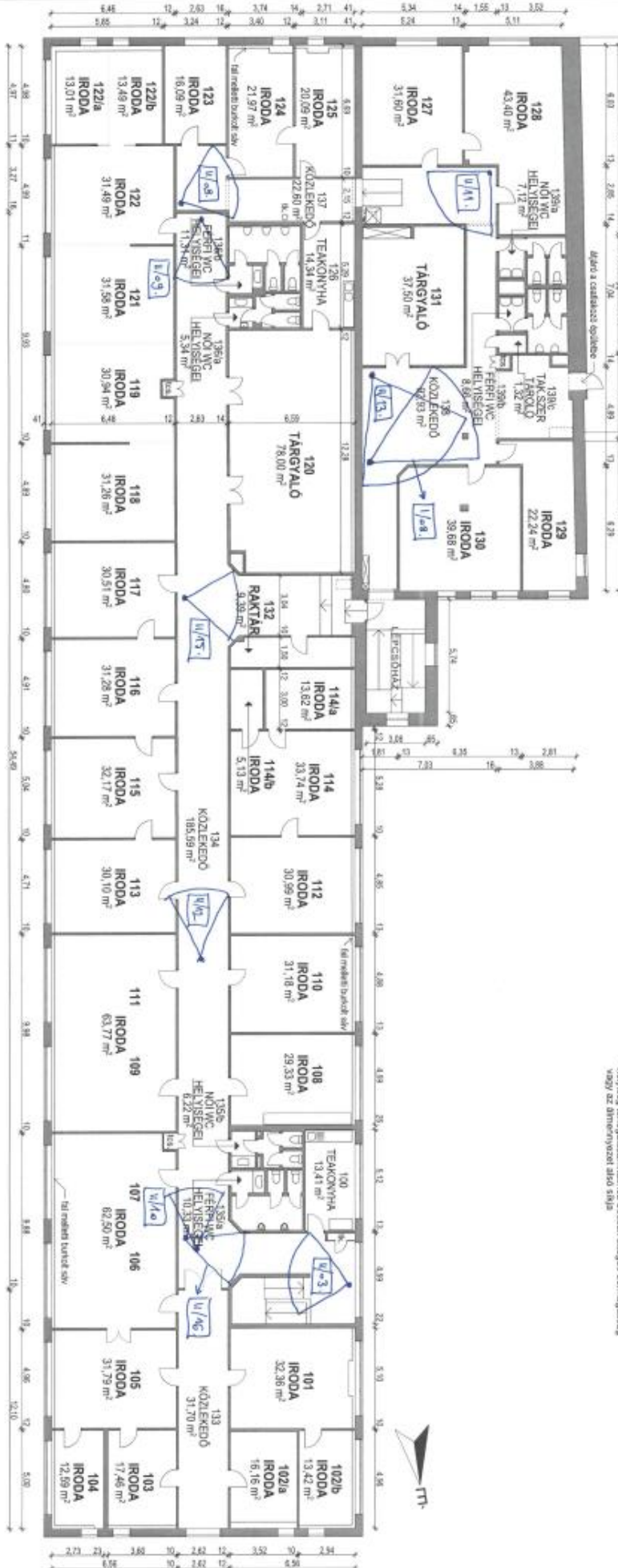
szomszédok: csatlakozó
Pannónia utca 50-51. számú terület

helyiség azonosító	helyiség neve	hasznos terület (m ²)	területi arány (%)	helyiség mérete (m x m)	padlószint
114a	iroda	13,62	2,92	41,08	lamell parketta
114b	iroda	5,13	2,60	15,03	lamell parketta
115	iroda	32,17	2,94	96,81	lamell parketta
116	iroda	31,28	2,94	94,11	lamell parketta
117	iroda	30,51	2,93	91,51	lamell parketta
118	iroda	31,94	2,90	92,73	szőnyegpadló
119	iroda	30,94	2,90	91,90	szőnyegpadló
120	nyitógépjel	78,00	2,92	233,13	lamell parketta
121	iroda	31,58	2,90	93,79	szőnyegpadló
122	iroda	31,49	2,90	93,49	szőnyegpadló
122a	iroda	13,01	2,91	43,49	szőnyegpadló
123	iroda	13,49	2,74	44,10	lamell parketta
124	iroda	16,08	2,74	46,65	lamell parketta
125	iroda	21,97	2,93	66,65	lamell parketta
126	iroda	20,00	2,93	60,96	lamell parketta
127	iroda	14,34	2,64	40,71	kerámia
127	iroda	31,60	3,34	105,53	lamell parketta

helyiség azonosító	helyiség neve	hasznos terület (m ²)	területi arány (%)	helyiség mérete (m x m)	padlószint
128	iroda	43,40	3,34	144,90	lamell parketta
129	iroda	22,24	3,31	73,62	lamell parketta
130	iroda	39,89	3,32	131,75	lamell parketta
131	nyitógépjel	37,50	3,32	124,50	lamell parketta
132	nyitógépjel	8,39	2,92	26,00	lamell parketta
133	közlekedő	31,70	2,74	86,46	PVC, mála
134	közlekedő	165,50	2,74	508,51	PVC, mála
135a	férfi WC helyiségek	10,33	2,40	27,27	kerámia
135b	női WC helyiségek	6,22	2,30	17,34	kerámia
135c	férfi WC helyiségek	5,24	2,50	14,57	kerámia
135d	női WC helyiségek	11,31	2,48	29,53	kerámia
137	közlekedő	22,60	2,48	65,71	PVC
138	közlekedő	92,59	3,31	307,40	parketta, PVC
138a	női WC helyiségek	7,12	2,39	18,00	kerámia
138b	férfi WC helyiségek	8,50	2,39	21,79	kerámia
139c	lak. szar. tároló	1,32	3,31	4,35	kerámia

* helyiség légteljesítménye becsült állagor belterületességi vagy az állagorhoz illeszkedő állagor

összesen: 1 480,79 m²



EMELETI ALAPRAJZ

Jelmagyarázat:
 - KÖZ: Szocsap
 - H: Növénykiszáradék
 - D: deflektor

BUDAPEST, Gogol utca 13. Hrsz.: 24579 alatti földrajzi pont
MEGLÉVŐ ÁLLAPOT
 Megrendelő: Bellimmo Kft. H-1131 Budapest, Jász utca 156-158.
EMELETI ALAPRAJZ
 Lépések: M=1:200
 Dátum: 2022.03.08.



A kamerák telepítési helye						
Gogol u. 13. és Pannónia u. 59-61. Irodaházak (1133 Bp., Gogol u. 13. és Pannónia u. 59-61.)						
ssz.	elnevezés		pontos helyszín	látószög iránya	megfigyelés célja	jogalapja
Küttéri fix kamerák						
1.	I. / 01.	G13 sorompó	G13 oldalsó homlokzat, oldalsó kiárártól balra	G13 sorompó kifelé, Gogol u. irányába	vagyonvédelem, a személyi biztonság megteremtése, valamint a jogsértések észlelése, illetve a jogsértő cselekmények megelőzése és bizonyítása	ráutaló magatartás / gazdasági társaság jogos érdeke
2.	I. / 02.	G13 parkoló elől	G13 oldalsó homlokzat, sarkon	G13 bérlői parkoló első része a Gogol 9. parkoló irányába	vagyonvédelem, a személyi biztonság megteremtése, valamint a jogsértések észlelése, illetve a jogsértő cselekmények megelőzése és bizonyítása	ráutaló magatartás / gazdasági társaság jogos érdeke
3.	I. / 03.	G13 parkoló hátul	G13 oldalsó homlokzat, oldalsó kiárártól	G13 bérlői parkoló hátsó fele a lépcsőház irányába	vagyonvédelem, a személyi biztonság megteremtése, valamint a jogsértések észlelése, illetve a jogsértő cselekmények megelőzése és bizonyítása	ráutaló magatartás / gazdasági társaság jogos érdeke
4.	I. / 04.	G13 parkoló teljes	G13 homlokzat, hátsó lépcsőház, oldalsó kijárat jobb oldalán	G13 teljes bérlői parkoló az Gogol utca irányába	vagyonvédelem, a személyi biztonság megteremtése, valamint a jogsértések észlelése, illetve a jogsértő cselekmények megelőzése és bizonyítása	ráutaló magatartás / gazdasági társaság jogos érdeke
5.	III. / 11.	P59 parkoló oldal	P59 parkoló G13-as szomszédos oldala	P59 és G13 parkoló Gogol utca felé	vagyonvédelem, a személyi biztonság megteremtése, valamint a jogsértések észlelése, illetve a jogsértő cselekmények megelőzése és bizonyítása	ráutaló magatartás / gazdasági társaság jogos érdeke
6.	III. / 12.	P59 parkoló hátul	P59 udvar parkoló hátsó rész	P59 parkoló hátsó rész	vagyonvédelem, a személyi biztonság megteremtése,	ráutaló magatartás / gazdasági társaság jogos érdeke
7.	III. / 13.	P59 parkoló elől	P59 udvar parkoló első rész	P59 parkoló első rész Gogol utca felé	vagyonvédelem, a személyi biztonság megteremtése,	ráutaló magatartás / gazdasági társaság jogos érdeke
8.	III. / 14.	P59 főbejárat előtt	P59 udvar főbejárat előtti terület a kapuig	P59 udvar főbejáratától a Gogol utcai sorompó felé	vagyonvédelem, a személyi biztonság megteremtése, valamint a jogsértések észlelése, illetve a jogsértő cselekmények megelőzése és bizonyítása	ráutaló magatartás / gazdasági társaság jogos érdeke
9.	III. / 15.	P59 sorompó	P59 sorompó előtere	P59 sorompó előtér oldalról a Pannónia utca felé	vagyonvédelem, a személyi biztonság megteremtése, valamint a jogsértések észlelése, illetve a jogsértő cselekmények megelőzése és bizonyítása	ráutaló magatartás / gazdasági társaság jogos érdeke
Beltéri fix kamerák						
10.	I. / 05.	G13 hátsó lh. alagsor pihenő	G13 hátsó lépcsőház alagsori pihenő	G13 hátsó lépcsőház alagsori pihenő	vagyonvédelem, a személyi biztonság megteremtése, valamint a jogsértések észlelése, illetve a jogsértő cselekmények megelőzése és bizonyítása	ráutaló magatartás / gazdasági társaság jogos érdeke
11.	I. / 06.	G13 hátsó lh. fszt. pihenő	G13 hátsó lépcsőház fszt. pihenő	G13 hátsó lépcsőház fszt. pihenő	vagyonvédelem, a személyi biztonság megteremtése, valamint a jogsértések észlelése, illetve a jogsértő cselekmények megelőzése és bizonyítása	ráutaló magatartás / gazdasági társaság jogos érdeke
12.	I. / 07.	G13 alagsor bejárat	G13 alagsor rámpa felső része	G13 alagsor rámpa felső része kifelé	vagyonvédelem, a személyi biztonság megteremtése, valamint a jogsértések észlelése, illetve a jogsértő cselekmények megelőzése és bizonyítása	ráutaló magatartás / gazdasági társaság jogos érdeke
13.	I. / 08.	G13 138 közlekedő	G13 1. em. 138 közlekedő sarka	G13 1. em. 138 közlekedő pihenő felé	vagyonvédelem, a személyi biztonság megteremtése, valamint a jogsértések észlelése, illetve a jogsértő cselekmények megelőzése és bizonyítása	ráutaló magatartás / gazdasági társaság jogos érdeke
14.	I. / 09.	G13 rámpa alsó rész	G13 alagsor rámpa alsó része	G13 alagsor rámpa alsó része, eletr. helyiség bejárat	vagyonvédelem, a személyi biztonság megteremtése, valamint a jogsértések észlelése, illetve a jogsértő cselekmények megelőzése és bizonyítása	ráutaló magatartás / gazdasági társaság jogos érdeke
15.	I. / 10.	G13 szelektív	G13 alagsor szelektív	szelektív hulladék válogató	vagyonvédelem, a személyi biztonság megteremtése, valamint a jogsértések észlelése, illetve a jogsértő cselekmények megelőzése és bizonyítása	ráutaló magatartás / gazdasági társaság jogos érdeke
16.	I. / 11.	G13 garázs kifelé	G13 alagsor garázs kifelé	G13 alagsor műhely/garázs kifelé, a rámpa irányába	vagyonvédelem, a személyi biztonság megteremtése, valamint a jogsértések észlelése, illetve a jogsértő cselekmények megelőzése és bizonyítása	ráutaló magatartás / gazdasági társaság jogos érdeke
17.	I. / 12.	G13 garázs befelé	G13 alagsor garázs befelé	G13 alagsor műhely/garázs rámpától befelé	vagyonvédelem, a személyi biztonság megteremtése, valamint a jogsértések észlelése, illetve a jogsértő cselekmények megelőzése és bizonyítása	ráutaló magatartás / gazdasági társaság jogos érdeke
18.	I. / 13.	G13 alagsor közl. elől	G13 alagsor közl. első fele	G13 alagsor közlekedő első része hátrafelé	vagyonvédelem, a személyi biztonság megteremtése, valamint a jogsértések észlelése, illetve a jogsértő cselekmények megelőzése és bizonyítása	ráutaló magatartás / gazdasági társaság jogos érdeke
19.	I. / 14.	G13 alagsor közl. hátul	G13 alagsor közl. hátsó fele	G13 alagsor közlekedő hátsó fele hátrafelé	vagyonvédelem, a személyi biztonság megteremtése, valamint a jogsértések észlelése, illetve a jogsértő cselekmények megelőzése és bizonyítása	ráutaló magatartás / gazdasági társaság jogos érdeke
20.	I. / 15.	G13 alagsor közl. közép	G13 alagsor közl. középső része	G13 alagsor közlekedő középső fele hátrafelé	vagyonvédelem, a személyi biztonság megteremtése, valamint a jogsértések észlelése, illetve a jogsértő cselekmények megelőzése és bizonyítása	ráutaló magatartás / gazdasági társaság jogos érdeke
21.	I. / 16.	G13 porta	G13 fszt. porta	G13 fszt. porta pult előtti terület	vagyonvédelem, a személyi biztonság megteremtése, valamint a jogsértések észlelése, illetve a jogsértő cselekmények megelőzése és bizonyítása	ráutaló magatartás / gazdasági társaság jogos érdeke
22.	II. / 01.	G13 fszt. elől	G13 fszt. közl. első fele	G13 fszt. közlekedő első fele főbejárat irányába kifelé	vagyonvédelem, a személyi biztonság megteremtése, valamint a jogsértések észlelése, illetve a jogsértő cselekmények megelőzése és bizonyítása	ráutaló magatartás / gazdasági társaság jogos érdeke
23.	II. / 02.	G13 fszt. vészkiárat	G13 fszt. oldalsó kiárat	G13 fszt. első lépcsőház oldalsó kiárat bérlői parkoló felé	vagyonvédelem, a személyi biztonság megteremtése, valamint a jogsértések észlelése, illetve a jogsértő cselekmények megelőzése és bizonyítása	ráutaló magatartás / gazdasági társaság jogos érdeke



24.	II. / 03.	G13 bérlői lépcsőház	G13 első lépcsőház	G13 első lépcsőház 1. em. fszt.-1. em. közötti pihenő felé	vagyonvédelem, a személyi biztonság megteremtése, valamint a jogsértések észlelése, illetve a jogsértő cselekmények megelőzése és bizonyítása	ráutaló magatartás / gazdasági társaság jogos érdeke
25.	II. / 04.	G13 fszt. hátul	G13 fszt. közl. hátsó fele	G13 fszt. közlekedő hátsó szakasza hátrafelé	vagyonvédelem, a személyi biztonság megteremtése, valamint a jogsértések észlelése, illetve a jogsértő cselekmények megelőzése és bizonyítása	ráutaló magatartás / gazdasági társaság jogos érdeke
26.	II. / 05.	G13 fszt. elől	G13 fszt. közl. első fele	G13 fszt. közlekedő első szakasza hátrafelé	vagyonvédelem, a személyi biztonság megteremtése, valamint a jogsértések észlelése, illetve a jogsértő cselekmények megelőzése és bizonyítása	ráutaló magatartás / gazdasági társaság jogos érdeke
27.	II. / 06.	G13 fszt. átjáró	G13 fszt. átjáró a hátsó lépcsőház felé	G13 fszt. átjáró közlekedő felé	vagyonvédelem, a személyi biztonság megteremtése, valamint a jogsértések észlelése, illetve a jogsértő cselekmények megelőzése és bizonyítása	ráutaló magatartás / gazdasági társaság jogos érdeke
28.	II. / 07.	G13 fszt. szerver	G13 fszt. szerver előtér	G13 fszt. közlekedő hátsó szerver előtér	vagyonvédelem, a személyi biztonság megteremtése, valamint a jogsértések észlelése, illetve a jogsértő cselekmények megelőzése és bizonyítása	ráutaló magatartás / gazdasági társaság jogos érdeke
29.	II. / 08.	G13 1. em. közl. hátul	G13 1. em. közlekedő hátsó vége	G13 1. em. közlekedő hátsó vége előre 128-as iroda felé	vagyonvédelem, a személyi biztonság megteremtése, valamint a jogsértések észlelése, illetve a jogsértő cselekmények megelőzése és bizonyítása	ráutaló magatartás / gazdasági társaság jogos érdeke
30.	II. / 09.	G13 1. em. bérlői közl. hátul	G13 1. em. bérlői közl. hátsó része	G13 1. em. bérlői közlekedő végéről kifelé	vagyonvédelem, a személyi biztonság megteremtése, valamint a jogsértések észlelése, illetve a jogsértő cselekmények megelőzése és bizonyítása	ráutaló magatartás / gazdasági társaság jogos érdeke
31.	II. / 10.	G13 1. em. bérlői közl. elől	G13 1. em. bérlői közl. első része	G13 1. em. bérlői közlekedő első szakasza hátrafelé	vagyonvédelem, a személyi biztonság megteremtése, valamint a jogsértések észlelése, illetve a jogsértő cselekmények megelőzése és bizonyítása	ráutaló magatartás / gazdasági társaság jogos érdeke
32.	II. / 11.	G13 1. em. 128	G13 1. em. közl. belső sarok	G13 1. em. 128-as iroda bejárat felett 130-as és 126-os teakonyha felé	vagyonvédelem, a személyi biztonság megteremtése, valamint a jogsértések észlelése, illetve a jogsértő cselekmények megelőzése és bizonyítása	ráutaló magatartás / gazdasági társaság jogos érdeke
33.	II. / 12.	G13 1. em. bérlői közl. közép	G13 1. em. bérlői közl. középső része	G13 1. em. bérlői közlekedő középső rész hátrafelé	vagyonvédelem, a személyi biztonság megteremtése, valamint a jogsértések észlelése, illetve a jogsértő cselekmények megelőzése és bizonyítása	ráutaló magatartás / gazdasági társaság jogos érdeke
34.	II. / 13.	G13 131 előtér	G13 1. em. 131 tárgyaló előtt	G13 1. em. hátsó lépcsőház, 129-es és 130-as iroda felé	vagyonvédelem, a személyi biztonság megteremtése, valamint a jogsértések észlelése, illetve a jogsértő cselekmények megelőzése és bizonyítása	ráutaló magatartás / gazdasági társaság jogos érdeke
35.	II. / 14.	G13 fszt. közl. hátul	G13 fszt. közlekedő hátsó fele	G13 fszt. közlekedő vége a főbejárat felé	vagyonvédelem, a személyi biztonság megteremtése, valamint a jogsértések észlelése, illetve a jogsértő cselekmények megelőzése és bizonyítása	ráutaló magatartás / gazdasági társaság jogos érdeke
36.	II. / 15.	G13 1. em. átjáró	G13 1. em. átjáró a hátsó lépcsőházhoz	G13 1. em. bérlői közlekedő átjáró	vagyonvédelem, a személyi biztonság megteremtése, valamint a jogsértések észlelése, illetve a jogsértő cselekmények megelőzése és bizonyítása	ráutaló magatartás / gazdasági társaság jogos érdeke
37.	II. / 16.	G13 1. em. teakonyha	G13 1. em. bérlői teakonyha előtér	G13 1. em. bérlői közlekedő konyha előtér felé	vagyonvédelem, a személyi biztonság megteremtése, valamint a jogsértések észlelése, illetve a jogsértő cselekmények megelőzése és bizonyítása	ráutaló magatartás / gazdasági társaság jogos érdeke
38.	III. / 01.	P59 1. em. galéria	P59 1. em. galéria	P59 1. em. galéria lépcső felé	vagyonvédelem, a személyi biztonság megteremtése, valamint a jogsértések észlelése, illetve a jogsértő cselekmények megelőzése és bizonyítása	ráutaló magatartás / gazdasági társaság jogos érdeke
39.	III. / 02.	P59 1. em. hátsó közl.	P59 1. em. galéria hátsó közlekedő	P59 1. em. galéria közlekedő 3. tárgyaló felé	vagyonvédelem, a személyi biztonság megteremtése, valamint a jogsértések észlelése, illetve a jogsértő cselekmények megelőzése és bizonyítása	ráutaló magatartás / gazdasági társaság jogos érdeke
40.	III. / 03.	P59 1. em. közl. közép elől	P59 1. em. galéria közlekedő középső rész P59 1. em.	P59 1. em. galéria közlekedő 16-os iroda felé	vagyonvédelem, a személyi biztonság megteremtése, valamint a jogsértések észlelése, illetve a jogsértő cselekmények megelőzése és bizonyítása	ráutaló magatartás / gazdasági társaság jogos érdeke
41.	III. / 04.	P59 1. em. közl. közép hátul	P59 1. em. galéria közlekedő középső rész	P59 1. em. közlekedő 16-os iroda előtt búfé felé	vagyonvédelem, a személyi biztonság megteremtése, valamint a jogsértések észlelése, illetve a jogsértő cselekmények megelőzése és bizonyítása	ráutaló magatartás / gazdasági társaság jogos érdeke
42.	III. / 05.	P59 1. em. közl. jobb hátul	P59 1. em. közl. jobb hátsó rész	P59 1. em. hátsó közlekedő 7-es iroda felé	vagyonvédelem, a személyi biztonság megteremtése, valamint a jogsértések észlelése, illetve a jogsértő cselekmények megelőzése és bizonyítása	ráutaló magatartás / gazdasági társaság jogos érdeke
43.	III. / 06.	P59 1. em. közl. közép jobb	P59 1. em. közl. középső rész jobb oldal	P59 1. em. közlekedő 12-es iroda előtt a teakonyha felé	vagyonvédelem, a személyi biztonság megteremtése, valamint a jogsértések észlelése, illetve a jogsértő cselekmények megelőzése és bizonyítása	ráutaló magatartás / gazdasági társaság jogos érdeke
44.	III. / 07.	P59 1. em. közl. közép	P59 1. em. közl. középső rész	P59 1. em. közlekedő 16-os iroda előtt a 3-as tárgyaló felé	vagyonvédelem, a személyi biztonság megteremtése, valamint a jogsértések észlelése, illetve a jogsértő cselekmények megelőzése és bizonyítása	ráutaló magatartás / gazdasági társaság jogos érdeke
45.	III. / 08.	P59 1. em. közl. bal	P59 1. em. közl. bal oldal	P59 1. em. közlekedő 25-ös iroda előtt teakonyha és 28-as iroda felé	vagyonvédelem, a személyi biztonság megteremtése, valamint a jogsértések észlelése, illetve a jogsértő cselekmények megelőzése és bizonyítása	ráutaló magatartás / gazdasági társaság jogos érdeke
46.	III. / 09.	P59 1. em. közl. közép bal	P59 1. em. közl. középső rész bal oldal	P59 1. em. közlekedő 25-ös iroda előtt 12-es iroda felé	vagyonvédelem, a személyi biztonság megteremtése, valamint a jogsértések észlelése, illetve a jogsértő cselekmények megelőzése és bizonyítása	ráutaló magatartás / gazdasági társaság jogos érdeke
47.	III. / 10.	P59 1. em. 1-es hátsó	P59 1. em. 1-es iroda hátsó bejárat	P59 1. em. közlekedő 1-es iroda bejárat felé	vagyonvédelem, a személyi biztonság megteremtése, valamint a jogsértések észlelése, illetve a jogsértő cselekmények megelőzése és bizonyítása	ráutaló magatartás / gazdasági társaság jogos érdeke
48.	III. / 16.	P59 fszt. porta	P59 fszt. porta előtér	P59 fszt. porta pult előtti terület	vagyonvédelem, a személyi biztonság megteremtése, valamint a jogsértések észlelése, illetve a jogsértő cselekmények megelőzése és bizonyítása	ráutaló magatartás / gazdasági társaság jogos érdeke

